



## FÜR UNSERE PATIENTEN UND IHRE ANGEHÖRIGEN

### Café am Wasserturm

Im Café am Wasserturm werden neben diversen Getränken, täglich frische Backwaren, sowie kleine Mahlzeiten, frische Salate, Baguettes und Pizzen angeboten.

### Öffnungszeiten:

Montag – Sonntag, 10.00 – 18.00 Uhr

### Küchenzeiten:

Montags – Freitag, 11.30 – 17.30 Uhr

Wochenende und Feiertage, 12.00 – 17.00 Uhr

### Kiosk

Im Kiosk sind Zeitungen, Zeitschriften, Postkarten Toilettenartikel, Süßigkeiten, Obst, Brötchen, belegte Fladenbrote, Wraps, Impulseis und eine Anzahl kleinerer Geschenkartikel erhältlich.

### Öffnungszeiten:

Montag – Freitag, 7.00 – 19.00 Uhr;

Samstag, 8.00 – 18.00 Uhr;

Sonntag und an Feiertagen, 10.00 – 18.00 Uhr

### Kapelle

An jedem Sonntag findet um 10.00 Uhr in der ökumenischen Kapelle auf dem Gelände der Karl-Jaspers-Klinik ein Gottesdienst statt. Die Kapelle ist darüber hinaus täglich geöffnet für Menschen, die Stille suchen.

## TRÄGERSCHAFT UND GESELLSCHAFTER

**Träger** der Karl-Jaspers-Klinik ist der Psychiatrieverbund Oldenburger Land gGmbH.

**Gesellschafter** sind der Bezirksverband Oldenburg, die Ammerland-Klinik Westerstede, das Evangelische Krankenhaus Oldenburg und das Klinikum Oldenburg.

## VOLLSTATIONÄRE PSYCHIATRISCHE VERSORGUNG DER REGION

Die Klinik stellt die **vollstationäre psychiatrische Versorgung** für die Landkreise Ammerland, Vechta, Oldenburg, Cloppenburg, Wittmund und Wesermarsch und die Städte Delmenhorst und Oldenburg sicher.

Ärztlicher Direktor: Dr. Christian Figge

Pflegedirektorin: Monika Jüttner



**KARL THEODOR JASPERS**  
(1883 – 1969)

Der gebürtige Oldenburger und Ehrenbürger der Stadt war Psychiater und Philosoph. Er gehört zu den Wegbereitern einer Psychiatrie, die den Menschen in den Mittelpunkt stellt. Bevor er als herausragender Vertreter der sogenannten Existenzphilosophie zu einem der bedeutendsten deutschsprachigen Philosophen des letzten Jahrhunderts avancierte, war er als Psychiater tätig und forschte an der Universität Heidelberg. Seine Habilitationsschrift »Allgemeine Psychopathologie« gilt noch heute als wissenschaftliches Standardwerk.



## Karl-Jaspers-Klinik, Krankenhaus für Psychiatrie, Psychotherapie und Psychosomatik

Psychiatrieverbund Oldenburger Land gGmbH

Hermann-Ehlers-Straße 7

26160 Bad Zwischenahn

Geschäftsführung: Michael Poerschke

Vorsitzender des Aufsichtsrates: Jörg Bensberg

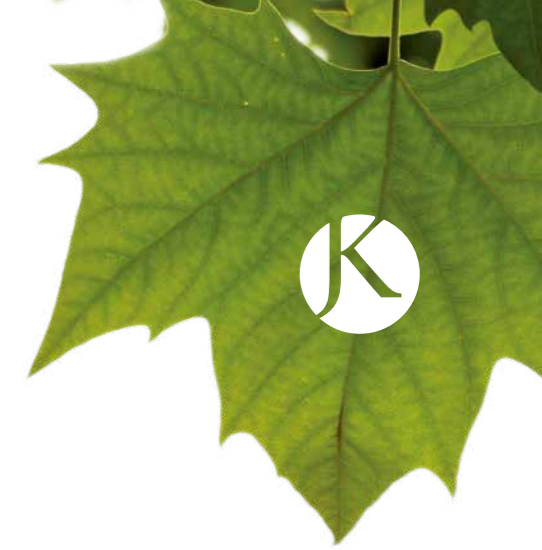
### Haben Sie Fragen?

Dann wenden Sie sich gerne an uns!

☎ (0441) 9615-0

info@kjk.de · www.kjk.de

Die abgebildeten Personen sind keine Patienten der Karl-Jaspers-Klinik, sondern MitarbeiterInnen der KJK, SchülerInnen der Krankenpflegeschule und Models.



# DIE KARL-JASPERS-KLINIK IM ÜBERBLICK

Krankenhaus für Psychiatrie, Psychotherapie und Psychosomatik

Medizinischer Campus der Universität Oldenburg

Psychiatrieverbund Oldenburger Land gGmbH

# KARL-JASPERS-KLINIK

Medizinischer Campus Universität Oldenburg

## DIE SIEBEN KLINIKEN

Die Karl-Jaspers-Klinik (KJK) ist ein Krankenhaus für Psychiatrie, Psychotherapie und Psychosomatik. Mit ihrer Universitätsklinik für Psychiatrie und Psychotherapie gehört die KJK zum Medizinischen Campus der Universität Oldenburg. Das Krankenhaus ist nach DIN ISO 9001:2008 zertifiziert. Die KJK ist Akademisches Lehrkrankenhaus der Universität Oldenburg.

Die Karl-Jaspers-Klinik verfügt über 675 Betten und hat rund 1.000 Mitarbeiterinnen und Mitarbeiter. Die medizinischen Angebote werden in sieben Kliniken vorgehalten:



### **Universitätsklinik für Psychiatrie und Psychotherapie – Medizinischer Campus Universität Oldenburg, Fakultät für Medizin und Gesundheitswissenschaften**

Die Universitätsklinik für Psychiatrie und Psychotherapie hat vier Stationen. Der Direktor der Universitätsklinik ist ebenso Inhaber des Lehrstuhls für Psychiatrie und Psychotherapie der European Medical School Oldenburg-Groningen (EMS) an der Carl von Ossietzky Universität Oldenburg.



### **Klinik für Allgemeine Psychiatrie und Psychotherapie**

Behandelt werden Patientinnen und Patienten mit Erkrankungen aus dem schizophrenen Formenkreis, mit manisch-depressiven Erkrankungen, Persönlichkeitsstörungen, akuten Belastungsreaktionen sowie suizidaler Gefährdung. Ein weiterer Schwerpunkt der Klinik liegt in der Behandlung von Depressionserkrankungen.



### **Klinik für Suchtmedizin und Psychotherapie**

Die Klinik für Suchtmedizin und Psychotherapie in der Karl-Jaspers-Klinik bietet ein differenziertes Angebot aus dem gesamten Spektrum der suchtmittelbezogenen und psychotherapeutischen Behandlung an.



### **Klinik für Gerontopsychiatrie und Psychotherapie**

Der Abschied vom Berufsleben, der Verlust nahestehender Personen, körperliche Erkrankungen oder Störungen von Merkfähigkeit und Gedächtnis führen im mittleren und höheren Lebensalter zu Krisen, in denen Menschen depressiv, ängstlich und verwirrt reagieren. Die Gerontopsychiatrie stellt sich auf diese Besonderheiten ein.



### **Klinik für Forensische Psychiatrie und Psychotherapie**

Bei Patienten, die gemäß § 63 StGB untergebracht sind, handelt es sich um Personen, denen eine Straftat zur Last gelegt wurde, die sie im Zustand der verminderten oder aufgehobenen Schuldfähigkeit begangen haben. Grund hierfür ist in der Regel eine psychische Erkrankung, aus der eine eingeschränkte Impulskontrolle resultiert. Die Grundlage für die Unterbringung ist das Niedersächsische Maßregelvollzugsgesetz.



### **Klinik für Jugendforensik**

In der 2016 eröffneten Klinik für Jugendforensik werden jugendliche und heranwachsende Patienten behandelt, die (ausschließlich) vom Gericht aus nach dem Jugendgerichtsgesetz untergebracht sind. Ziel der Behandlung ist es, die jungen Menschen zu resozialisieren und ihnen in einem pädagogisch geprägten Setting die Möglichkeit zu Therapie, schulischer Bildung und Ausbildung zu geben.



### **Klinik für Psychosomatische Medizin und Psychotherapie**

Als weiterer Standort der Karl-Jaspers-Klinik Bad Zwischenahn wurde 2017 die Klinik für Psychosomatische Medizin und Psychotherapie in Westerstede eröffnet. 40 Behandlungsplätze stehen in der neuen Klinik, die in Kooperation mit dem Bundeswehrkrankenhaus betrieben wird, für Patienten mit psychosomatischen Erkrankungen zur Verfügung.



### **Institutsambulanz**

Sie stellt eine Ergänzung zu den psychiatrischen und psychotherapeutischen Angeboten niedergelassener Ärzte und Therapeuten dar. Behandelt werden in erster Linie schwer und chronisch kranke Menschen, die bereits stationär psychiatrisch behandelt wurden und / oder bei denen ein stationärer Aufenthalt vermieden oder verkürzt werden kann.



### **Tageskliniken**

Die KJK hält fünf Tageskliniken für die teilstationäre Behandlung vor: eine TK auf dem Klinikgelände, die anderen in Westerstede, Delmenhorst, Cloppenburg und Brake.

## WEITERE ANGEBOTE DER KARL-JASPERS-KLINIK

### **Internistische und neurologische Diagnostik**

Viele unserer Patienten bieten körperliche Symptome, die abgeklärt werden müssen. Während des Aufenthaltes müssen internistische Begleiterkrankungen fachlich kompetent mitbehandelt werden. Hierfür stehen ein Facharzt für Innere Medizin, engagierte Medizinisch-technische Assistentinnen und eine moderne Ausstattung (Sonografie, Labor, kardiol. Diagnostik) zur Verfügung.

### **Sozio- und kunsttherapeutische Angebote**

Zu den therapeutischen Angeboten zählen u.a. Gesprächstherapie, Musiktherapie, Tanz- und Theatertherapie, Kunsttherapie, Ergotherapie, Arbeitstherapie (z. B. Gärtnerei).

### **Physikalische Therapie / Bewegungstherapie**

Wohlbefinden und körperliche Bewegung stehen in einem engen Zusammenhang. Deshalb sind physiotherapeutische und bewegungstherapeutische Behandlungsmethoden fester Bestandteil der Behandlung in der Karl-Jaspers-Klinik. In Einzel- oder Gruppenbehandlungen versuchen wir, körperliche Beschwerden zu lindern oder zu beheben und körperliche Ressourcen zu verbessern.

### **Sozialdienst**

Der Sozialdienst unterstützt die Patienten während ihrer Behandlung in der KJK und plant gemeinsam mit den Patienten und anderen Akteuren die Zeit nach der Entlassung. Bei Bedarf hilft der Sozialdienst die Rückkehr in das gewohnte Lebensumfeld zu meistern oder andere Perspektiven zu erarbeiten. Jede Station, Tagesklinik oder Institutsambulanz wird von einer/m SozialdienstmitarbeiterIn betreut.